



รายงานการปล่อยและดุดกลับ

ก๊าซเรือนกระจก

ของ

เทศบาลตำบลบึงกุ่ม

ที่ตั้งสำนักงาน : ๙๙/๙ หมู่ที่ ๒ ตำบลโลชะจุด อำเภอแวง
จังหวัดนครราชสีมา

วันที่รายงาน : ๑ ตุลาคม ๒๕๖๗

ระยะเวลาในการติดตามผล : ๑ ตุลาคม ๒๕๖๗ – ๓๐ กันยายน ๒๕๖๘

๑. บทนำ

ปัญหามลพิษทางสิ่งแวดล้อมยังคงเป็นปัญหาที่ทุกฝ่ายที่เกี่ยวข้องได้เล็งเห็นถึงความสำคัญและมีความจำเป็นที่ต้องร่วมมือกันแก้ไขอย่างเต็มความสามารถ เพราะเป็นปัญหาที่เกิดขึ้นในชุมชนทุกระดับ เป็นผลสืบเนื่องมาจากความเจริญเติบโตทางด้านเศรษฐกิจ และการพัฒนาประเทศที่เพิ่มขึ้นอย่างต่อเนื่อง ตลอดจนจำนวนประชากรที่เพิ่มขึ้นอยู่เสมอ โดยการปลดปล่อยก๊าซเรือนกระจกจากการเปลี่ยนแปลงรูปแบบการใช้ชีวิตไปสู่สังคมเมืองเพิ่มขึ้นอย่างเห็นได้ชัดในภาคที่อยู่อาศัย ภาคธุรกิจ และ ภาคการขนส่ง ดังนั้นจากผลดังกล่าว ทำให้ทุกประเทศทั่วโลกเริ่มต้นตัวหาแนวทางในการลดก๊าซเรือนกระจก ซึ่งมีหลายองค์กรที่มุ่งมั่นให้ความร่วมมือ โดยอาศัยการพัฒนาที่ปล่อยคาร์บอนต่ำและการเตรียมพร้อมเพื่อรับมือกับการเปลี่ยนแปลงสภาพภูมิอากาศ เป็นแนวทางที่จะสร้างกระบวนการวางแผน เชิงกลยุทธ์ การวิเคราะห์ การพัฒนานโยบายที่ส่งเสริมให้เกิดการลดการปล่อยก๊าซเรือนกระจกของภาคส่วนที่สำคัญในระยะยาว ดังนั้นการพัฒนาไปสู่สังคมเมืองจึงควรควบคู่ไปกับการรักษาสภาพแวดล้อมด้วย

ดังนั้น เทศบาลตำบลบึงเค็งตา ซึ่งได้มีโอกาสเข้าร่วมโครงการขยายผลการส่งเสริม การจัดทำคาร์บอนฟุตพริ้นท์ เพื่อมุ่งสู่การเป็นเมืองคาร์บอนต่ำ โดยมีวัตถุประสงค์เพื่อส่งเสริมให้ผู้บริหารและพนักงานทต.เข้าใจแนวคิดคาร์บอนฟุตพริ้นท์ขององค์กรตนเอง จนสามารถคำนวณขนาดคาร์บอนฟุตพริ้นท์ขององค์กรของตนได้ ซึ่งการจัดทำคาร์บอนฟุตพริ้นท์ขององค์กรเป็นวิธีการประเมินปริมาณก๊าซเรือนกระจกที่ปล่อยจากการดำเนินกิจกรรมขององค์กร และคำนวณออกมาในรูปของคาร์บอนไดออกไซด์เทียบเท่า อันจะนำไปสู่การพัฒนาแนวทางการลดการปล่อยก๊าซเรือนกระจกในกิจกรรมต่าง ๆ ของท้องถิ่น เพื่อนำร่องให้กับท้องถิ่นอื่น ๆ ได้ต่อไปในอนาคต และก้าวไปสู่การเป็นเมือง ลดคาร์บอนซึ่งถือเป็นหนึ่งในมาตรการสำคัญที่ช่วยลดภาวะการเปลี่ยนแปลงทางภูมิอากาศและภาวะโลกร้อนได้ โดยอาศัยการเรียนรู้ที่ได้รับจากโครงการฯ มุ่งไปที่เป้าหมายลดการปล่อยก๊าซเรือนกระจกจากฐานเดิมที่ยังไม่มีการจัดการเพื่อลดการปล่อยก๊าซเรือนกระจก โดยรูปแบบหรือวิธีการจัดการเหล่านี้ จะสามารถดำเนินได้ขึ้นอยู่กับลักษณะกิจกรรมที่มีการปล่อยมลพิษหรือก๊าซเรือนกระจกในแต่ละพื้นที่ซึ่ง ที่มีความแตกต่างกันออกไป จากที่กล่าวมาข้างต้นด้วยองค์การบริหารส่วนตำบลนาสี จึงดำเนินการประเมินศักยภาพในการปล่อยก๊าซเรือนกระจก ที่เริ่มต้นจากระดับองค์กรโดยอาศัยแหล่งข้อมูลจากกิจกรรมต่าง ๆ ที่องค์กรดำเนินงานแล้ว รายงานผลการปล่อยก๊าซเรือนกระจกที่เกิดขึ้นจากการบริการขององค์กร และจัดทำแผนงานเพื่อลดการ ปล่อยก๊าซเรือนกระจกอันเป็นการสนับสนุนต่อการกำหนดแนวทางและมาตรการในอนาคต ตลอดจน เพื่อเป็นตัวอย่างความสำเร็จและชี้้นำสังคมในการแสดงความรับผิดชอบต่อสังคมและสิ่งแวดล้อม ก้าวสู่ ความเป็น “สังคมต้นแบบเพื่อการเติบโตอย่างยั่งยืน”

๒. ข้อมูลทั่วไป

ชื่อ	เทศบาลตำบลบุเกี๊ยะตา
ประเภทขององค์กร	องค์กรการปกครองส่วนท้องถิ่น (ประเทศไทย)
ข้อมูลขององค์กร	<ul style="list-style-type: none">- พื้นที่ทั้งหมดประมาณ ๗.๐๔ ตารางกิโลเมตร- ประชากรรวม ๕,๒๖๕ คน จำนวน ๑,๔๗๕ ครัวเรือน (ข้อมูล ณ เดือนตุลาคม ๒๕๖๗)- บุคลากรในองค์กร ๘๐ คน- ส่วนงานราชการสามารถแบ่งหน่วยงานภายในออกเป็น ๑ สำนัก ๔ กอง
ชื่อ-สกุลของผู้ประสานงาน	<p>ชื่อ-สกุล: นายฉัตรชนก รักขพันธ์</p> <ul style="list-style-type: none">- ตำแหน่ง: หัวหน้าสำนักปลัด- กอง/หน่วยงาน: สำนักปลัด ทต.บุเกี๊ยะตา- โทรศัพท์: -
ชื่อ-สกุลของผู้รับผิดชอบข้อมูล	<ul style="list-style-type: none">- ชื่อ-สกุล: นายศุภโยค ลอดิง- ตำแหน่ง: นายก ทต.บุเกี๊ยะตา- กอง/หน่วยงาน: ทต.บุเกี๊ยะตา- โทรศัพท์: ๐๗๓-๕๘๖-๑๑๑
๖ ระยะเวลาติดตามผล	๑ ตุลาคม ๒๕๖๗ – ๓๐ กันยายน ๒๕๖๘

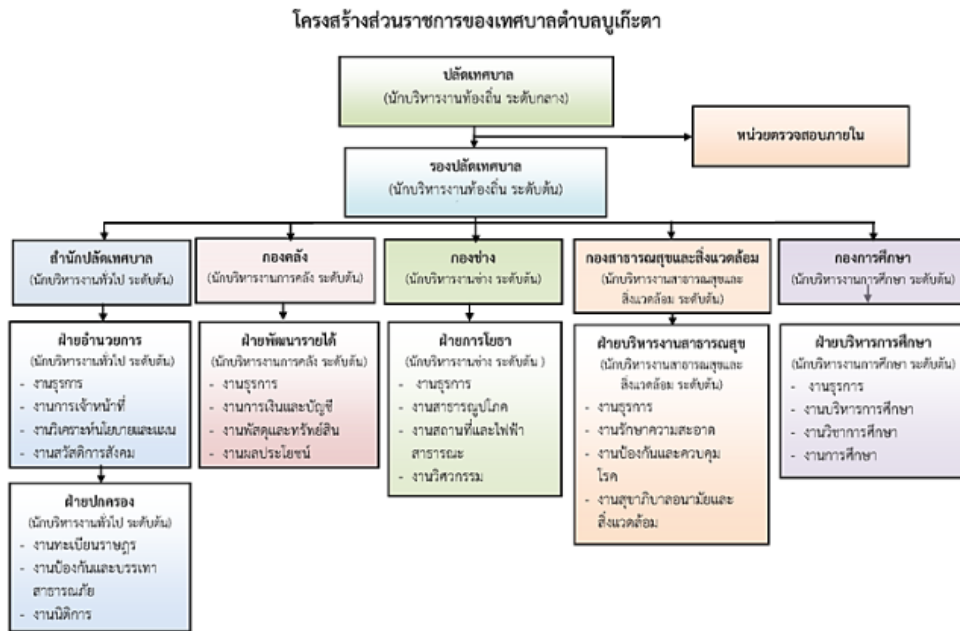
๓. การบริหารจัดการก๊าซเรือนกระจก

๓.๑ ขอบเขตขององค์กร

การประเมินปริมาณการปล่อยและดูดกลับก๊าซเรือนกระจกเพื่อการทวนสอบและรับรองผลคาร์บอนฟุตพริ้นท์ขององค์กรตามแนวทางการประเมินคาร์บอนฟุตพริ้นท์ขององค์กร ภายใต้การกำกับ ดูแลขององค์การบริหารจัดการก๊าซเรือนกระจก (องค์การมหาชน) นั้น ได้พิจารณาการปล่อยก๊าซเรือน กระจก ๗ กลุ่มก๊าซ ได้แก่ ก๊าซคาร์บอนไดออกไซด์ มีเทน ไนตรัสออกไซด์ ไฮโดรฟลูออโรคาร์บอน เพอร์ฟลูออโร คาร์บอน ซัลเฟอร์เฮกซะฟลูออไรด์และไนโตรเจนฟลูออไรด์ โดยการประเมินปริมาณการปล่อยและดูดกลับ ก๊าซเรือนกระจกพิจารณาเฉพาะสำนักงานเทศบาลตำบลบึงเค็งตา เลขที่ ๙๙/๙ หมู่ที่ ๒ ตำบลโลชะจูด อำเภอเวียง จังหวัดนราธิวาส ซึ่งกำหนดขอบเขตขององค์กรโดยการพิจารณาจากการควบคุมการดำเนินงาน (Operational Control Approach) ซึ่งรายละเอียดของการกำหนดขอบเขตแสดงไว้ โดยในการจัดเก็บ ข้อมูลก๊าซเรือนกระจกของเทศบาลตำบล ต้องเป็นข้อมูลที่มีการจัดเก็บอย่างน้อย ๑ ปีและนำข้อมูลมาคำนวณ ให้อยู่ในรูปคาร์บอนไดออกไซด์เทียบเท่า หรือคาร์บอนฟุตพริ้นท์ของเทศบาลตำบล ที่ได้กำหนดปีฐาน และ ระยะเวลาการเก็บรวบรวมข้อมูล ในช่วงปี ๒๕๖๘ ระหว่าง เดือนตุลาคม ๒๕๖๗ ถึง กันยายน ๒๕๖๘ เพื่อจัดทำบัญชีรายการก๊าซเรือนกระจกขององค์กร ซึ่งถือว่า เป็นปีฐานล่าสุดที่เริ่มทำการเก็บรวบรวมข้อมูล เพื่อประเมินปริมาณก๊าซเรือนกระจกของเทศบาลตำบลบึงเค็งตา โดยขอบเขตและการดำเนินงานของเทศบาล ตำบลบึงเค็งตา เลือกวิธีการควบคุมการดำเนินงาน ซึ่งเทศบาลตำบลบึงเค็งตา จะทำการประเมินและรวบรวม ปริมาณการปล่อยและดูดกลับก๊าซเรือนกระจกที่เกิดขึ้นจากกิจกรรมภายใต้อำนาจการควบคุมการ ดำเนินงานของเทศบาลตำบลเท่านั้น ซึ่งไม่นับรวมปริมาณการปล่อย และดูดกลับก๊าซเรือนกระจกที่เกิดขึ้น จากกิจกรรมที่องค์กรบริหารส่วนตำบลมีส่วนร่วมเป็นเจ้าของ แต่ไม่มีอำนาจควบคุมการดำเนินงาน

๓.๑.๑ โครงสร้างขององค์กร

โดยรายละเอียดขอบเขตและการทำงานของเทศบาลตำบลบุญเกื้อตานั้นพิจารณาจากโครงสร้างและหน้าที่รับผิดชอบของเทศบาลตำบล ดังนี้



๓. รายงานข้อมูลปฐมภูมิของบัญชีรายการก๊าซเรือนกระจก

๓.๑ แหล่งที่มาของการปล่อย

ปริมาณการปล่อยก๊าซเรือนกระจกที่เกิดขึ้น

ขอบเขตของการปล่อย	แหล่งที่มาของการปล่อย
ประเภทที่ ๑ การปล่อยก๊าซเรือนกระจกโดยตรง (Direct Emission)	<ul style="list-style-type: none">- การเผาไหม้ของเชื้อเพลิงจากการใช้งานของเครื่องจักรและ/หรือ อุปกรณ์ที่เทศบาลเป็นเจ้าของ เช่น เครื่องตัดหญ้า เลื่อยยนต์ เป็นต้น- การเผาไหม้ของเชื้อเพลิงจากกิจกรรมการขนส่งของยานพาหนะที่ เทศบาลเป็นเจ้าของ โดยใช้เชื้อเพลิงดีเซลและเบนซิน- การใช้สารทำความเย็นของเครื่องปรับอากาศ
ประเภทที่ ๒ การปล่อยก๊าซเรือนกระจกโดยอ้อม (Indirect Emission)	<ul style="list-style-type: none">- การใช้ไฟฟ้าภายในอาคารสำนักงาน- การใช้ไฟฟ้าภายนอกอาคารสำนักงาน- ไฟฟ้าสาธารณะ
ประเภทที่ ๓ การปล่อยก๊าซเรือนกระจกโดยอ้อม จากแหล่งอื่น ๆ (Indirect Emission)	<ul style="list-style-type: none">- การเดินทางไป-กลับจากที่พักถึงทต.เพื่อการทำงานของพนักงาน- การเดินทางไปราชการ ประชุม และสัมมนาโดยรถโดยสารที่ ทต.จัดหาให้จากการรับเหมาช่วง- การเดินทางโดยเครื่องบินโดยสารภายในประเทศ- การใช้น้ำประปา และอุปกรณ์เครื่องใช้สำนักงานต่างๆ เช่น กระดาษ- การจัดการขยะของอบต.โดยวิธีฝังกลบ- การใช้ปุ๋ย

๓.๒ สรุปปริมาณคาร์บอนฟุตพริ้นท์ของอบต.(ก่อนการดำเนินการ)

ตารางที่ ๓.๑ สรุปปริมาณการปล่อยก๊าซเรือนกระจก

ประเภทการปล่อยก๊าซเรือนกระจก	ปริมาณ CO ₂ e	%
ประเภทที่ ๑ : การปล่อยก๊าซเรือนกระจกโดยตรง (Direct Emission)		
- การเผาไหม้ของเชื้อเพลิงจากการใช้งานของเครื่องจักรและ/หรืออุปกรณ์ที่เทศบาลเป็นเจ้าของ เช่น เครื่อง ตัดหญ้า เลื่อยยนต์ เป็นต้น	๑๔.๓๓	๐.๑๒
- การเผาไหม้ของเชื้อเพลิงจากกิจกรรมการขนส่งของยานพาหนะ ที่เทศบาลเป็นเจ้าของ โดยใช้เชื้อเพลิงดีเซลและเบนซิน	๒๖๖.๕๐	๒.๑๗
- การใช้สารทำความเย็นของเครื่องปรับอากาศ	๗.๑๓	๐.๐๖
ปริมาณการปล่อยก๊าซเรือนกระจกจากการใช้พลังงานโดยตรง (ประเภทที่ ๑)	๒๘๗.๙๖	๒.๓๔
ประเภทที่ ๒ : การปล่อยก๊าซเรือนกระจกโดยอ้อม (Indirect Emission)		
- การใช้ไฟฟ้าภายในอาคารสำนักงาน ภายนอกอาคารสำนักงาน และไฟฟ้าสาธารณะ	๑๑๑.๒๔	๐.๙๐
ประเภทที่ ๓ : การปล่อยก๊าซเรือนกระจกโดยอ้อมจากแหล่งอื่น ๆ (Other Indirect Emission)		
- การเดินทางไป-กลับจากที่พักถึงเทศบาลเพื่อการทำงานของพนักงาน	๗๓.๐๕	๐.๕๙
- การเดินทางไปราชการ ประชุม และสัมมนาโดยรถโดยสารที่ อบต. จัดหาให้จากการรับเหมาช่วง	๖.๐๓	๐.๐๕
- การเดินทางโดยเครื่องบินโดยสารภายในประเทศ	๒.๖๖	๐.๐๒
- การใช้น้ำประปา	๐.๑๖	๐.๐๐๑
- การใช้กระดาษ	๓.๒๖	๐.๐๓
- การใช้กระดาษ	๑๑,๘๐๑.๙๓	๙๖.๐๒
- การจัดการขยะของอบต.โดยวิธีฝังกลบ	๕.๑๐	๐.๐๔
- การใช้ปุ๋ย		
ปริมาณการปล่อยก๊าซเรือนกระจกจากการใช้พลังงานทางอ้อม (ประเภทที่ ๓)	๑๑,๘๙๒.๒๐	๙๖.๗๕
ผลรวมปริมาณการปล่อยก๊าซเรือนกระจกทั้งหมด (kg CO₂e)	๑๒,๒๙๑,๓๙๐	๑๐๐
ผลรวมปริมาณการปล่อยก๊าซเรือนกระจกทั้งหมด (tones CO₂e)	๑๒,๒๙๑.๓๙	๑๐๐

จากตารางที่ ๓.๑ หากพิจารณาในภาพรวมของทั้งองค์กรพบว่า ทต.บูเก๊ะตา มีการปล่อยก๊าซเรือนกระจกในประเภทที่ ๓ มากที่สุด ๑๑,๘๙๒.๒๐ ตันคาร์บอนไดออกไซด์เทียบเท่าต่อปี คิดเป็นร้อยละ ๙๖.๗๕ รองลงมา คือ ประเภทที่ ๑ มีปริมาณ ๒๘๗.๙๖ ตันคาร์บอนไดออกไซด์เทียบเท่าต่อปี คิดเป็นร้อยละ ๒.๓๔ ทั้งนี้หากแยกตามกิจกรรมที่มี การปล่อยก๊าซเรือนกระจกจะเห็นได้ว่าในปีงบประมาณ ๒๕๖๘ ปริมาณการปล่อยก๊าซเรือนกระจกของทต.บูเก๊ะตา ที่มีการปล่อยออกมามากที่สุดมาจากประเภทที่ ๓ เกิดจากกิจกรรมการจัดการขยะของทต. โดยวิธีฝังกลบ ซึ่ง ทต.มีการขนส่งขยะไปกำจัด ณ บ่อขยะทต.บูเก๊ะตา รองลงมา คือ ประเภทที่ ๑ กิจกรรมการขนส่งของยานพาหนะ ที่อบต.เป็นเจ้าของ โดยใช้เชื้อเพลิงดีเซลและเบนซิน

๓.๓ วิธีการเก็บรวบรวมข้อมูล

จากแหล่งที่มาของข้อมูลในหัวข้อที่ ๓.๑ คณะทำงานได้ทำการเก็บข้อมูลจากหน่วยงานที่เกี่ยวข้องของ ทต. แสดงลักษณะของข้อมูล ดังตารางที่ ๓.๒

ตารางที่ ๓.๒ ลักษณะของข้อมูล

การปล่อยและแหล่งการกำจัด	หน่วยการเก็บข้อมูล	หน่วยงานที่เก็บข้อมูล	ลักษณะของข้อมูล	แหล่งที่มา
การเผาไหม้ของเชื้อเพลิงจากการใช้งานของเครื่องจักรและ/หรืออุปกรณ์ที่ทต.เป็น เจ้าของ เช่น เครื่องตัดหญ้า เลื่อยยนต์ เป็นต้น	ลิตร	- กองช่าง - กองสาธารณสุขฯ - กองศึกษา - สำนักปลัดฯ	เก็บข้อมูลจากการ ประมาณค่า	บันทึกค่าใช้จ่าย น้ำมัน เชื้อเพลิง
การเผาไหม้ของเชื้อเพลิงจากกิจกรรมการขนส่งของยานพาหนะที่เทศบาลเป็นเจ้าของ โดยใช้เชื้อเพลิงดีเซลและเบนซิน	ลิตร	- สำนักปลัดฯ - กองสาธารณสุขฯ - กองคลัง - กองช่าง	เก็บข้อมูลจากการ ประมาณค่า	ทะเบียนคุมการเบิกจ่าย วัสดุเชื้อเพลิงและหล่อลื่น จำแนกทะเบียนและใบแจ้งหนี้ค่าน้ำมันเชื้อเพลิงและหล่อลื่น
การใช้สารทำความเย็นของเครื่องปรับอากาศ	กิโลกรัม	- สำนักปลัดฯ - กองสาธารณสุขฯ	เก็บข้อมูลจากการ ประมาณค่า	ใบเสร็จการซ่อมบำรุง ระบบปรับอากาศ โดยปริมาณที่เติมได้จากการคำนวณ

การใช้ไฟฟ้าภายในอาคารสำนักงาน ภายนอกอาคารสำนักงาน และไฟฟ้าสาธารณะ	kwh	<ul style="list-style-type: none"> - สำนักปลัดฯ - กองคลัง - กองช่าง - กองศึกษา 	เก็บข้อมูลจากใบเสร็จ	หนังสือแจ้งค่าไฟฟ้าและใบเสร็จรับเงินจากการไฟฟ้าส่วนภูมิภาค ใบเสร็จรับเงิน และฎีกาเบิกเงิน ตามงบประมาณค่าสาธารณูปโภค ประเภท ค่าไฟฟ้า
การเดินทางไป-กลับจากที่พักถึงทต.เพื่อการทำงานของพนักงาน	กิโลเมตร	<ul style="list-style-type: none"> - สำนักปลัดฯ - กองคลัง - กองช่าง - กองศึกษาฯ 	เก็บข้อมูลจากแบบสำรวจ	แบบสำรวจการเดินทาง ของพนักงานอบต.
การเดินทางไปราชการ ประชุม และสัมมนาโดยรถโดยสารที่อบต.จัดทำให้จากการรับเหมาช่วง	กิโลเมตร	<ul style="list-style-type: none"> - สำนักปลัดฯ - กองคลัง - กองช่าง - กองศึกษาฯ 	เก็บข้อมูลอย่างต่อเนื่อง	บันทึกการเดินทางไป ราชการของพนักงาน
การเดินทางโดยเครื่องบินโดยสารภายในประเทศ	pkm	<ul style="list-style-type: none"> - สำนักปลัดฯ - กองคลัง - กองช่าง - กองศึกษา 	เก็บข้อมูลอย่างต่อเนื่อง	บันทึกการเดินทางไป ราชการของพนักงาน ฎีกาเบิกเงินตามงบประมาณ
การใช้น้ำประปา	ลบ.ม.	<ul style="list-style-type: none"> - สำนักปลัดฯ - กองคลัง - กองช่าง - กองศึกษาฯ - กองสาธารณสุข 	เก็บข้อมูลจากใบเสร็จ	ใบเสร็จค่าน้ำประปาจาก การประปาอบต.

การใช้กระดาษ	กิโลกรัม	- สำนักปลัดฯ - กองคลัง - กองช่าง - กองสาธารณสุขฯ - กองศึกษา	เก็บข้อมูลอย่างต่อเนื่อง	บันทึกรายงานขอ อนุมัติ จัดซื้อวัสดุ สำนักงานและ ใบ ส่งของแต่ละกอง
การใช้ปุ๋ย	กิโลกรัม	- สำนักปลัดฯ - กองสาธารณสุขฯ	เก็บข้อมูลจาก การ ประเมิน ค่า	ใบส่งของจาก ร้านค้า

๔. โอกาสการพัฒนาในอนาคต (Options)

๔.๑ ภาพรวมการดำเนินงานและการตรวจสอบ ภาพรวมการดำเนินงานในปี ๒๕๖๘ ระหว่างเดือน ตุลาคม ๒๕๖๗ ถึง กันยายน ๒๕๖๘ ในประเภทที่ ๑ ประเภทที่ ๒ และประเภทที่ ๓ สามารถสรุปปริมาณการปล่อยก๊าซเรือนกระจก ได้ดังนี้

ประเภทที่ ๑ ปริมาณการปล่อยก๊าซเรือนกระจกทางตรงขององค์กร ในปี ๒๕๖๘ พบว่า มีปริมาณการปล่อย ๒๘๗.๙๖ ตันคาร์บอนไดออกไซด์เทียบเท่า คิดเป็นร้อยละ ๒.๓๔

ประเภทที่ ๒ ปริมาณการปล่อยก๊าซเรือนกระจกทางอ้อมจากการใช้พลังงาน ในปี ๒๕๕๗ พบว่า มีปริมาณการปล่อย ๑๐๖.๑๐ ตันคาร์บอนไดออกไซด์เทียบเท่า คิดเป็นร้อยละ ๐.๘๖

ประเภทที่ ๓ ปริมาณการปล่อยก๊าซเรือนกระจกทางอ้อมอื่น ๆ ในปี ๒๕๖๗ พบว่า มีปริมาณการปล่อย ๑๑,๘๙๒.๒๐ ตันคาร์บอนไดออกไซด์เทียบเท่า คิดเป็นร้อยละ ๙๖.๗๙

ผลรวมปริมาณการปล่อยก๊าซเรือนกระจกทั้งหมดในปี ๒๕๖๘ พบว่า มีปริมาณการปล่อย ๑๒,๒๘๖.๒๖ กิโลกรัมคาร์บอนไดออกไซด์เทียบเท่าต่อปี หรือ ๑๒,๒๘๖.๒๖ ตันคาร์บอนไดออกไซด์เทียบเท่าต่อปี ผลการประเมินความคลาดเคลื่อนของข้อมูลอยู่ในระดับ ๑ คือ การได้มาของข้อมูลบัญชีรายการและค่า Emission Factor มีความไม่แน่นอนสูง คุณภาพของข้อมูลไม่ดียิ่งขึ้นควรจะมีการได้มาของข้อมูล

- ย้ายเครื่องใช้ไฟฟ้าที่มีความร้อนออกจากห้องปรับอากาศ ฯลฯ

จากการดำเนินโครงการนี้ได้รับความร่วมมือจากคณะผู้บริหาร และพนักงานของหน่วยงานต่าง ๆ ซึ่งประกอบด้วย สำนักปลัด กองช่าง สาธารณสุขฯ กองคลัง กองศึกษา รวมทั้งสิ้น ๘๐ คน

สรุปผลการติดตาม:

ผลการลดปริมาณก๊าซเรือนกระจกที่ลดลงจากการดำเนินการ : จากการดำเนินโครงการ คณะทำงานของ ทต. ได้มีการติดตามและประเมินผลการลดการใช้พลังงานไฟฟ้า โดยเก็บข้อมูลปริมาณการใช้ไฟฟ้าในช่วงเดือน มีนาคม – กรกฎาคม ๒๕๖๘ จากใบแจ้งหนี้ค่าไฟฟ้าจากการไฟฟ้าส่วนภูมิภาค พบว่าสามารถลดปริมาณการใช้ไฟฟ้า ภายในอาคารสำนักงานของทต. ได้ในบางเดือน

ปัญหาอุปสรรคจากการดำเนินโครงการ : ไม่ได้รับความร่วมมือในการดำเนินตามมาตรการจากหน่วยงาน บางส่วน ทำให้บางเดือน ไม่สามารถประหยัดค่ากระแสไฟฟ้าได้เมื่อเปรียบเทียบกับปี ๒๕๖๘ และมีการศึกษาดูงานจาก หน่วยงานอื่นเป็นจำนวนมาก ทำให้ไม่สามารถปิดไฟได้ในเวลาที่กำหนด และศูนย์เรียนรู้ด้านเทคโนโลยี ไม่สามารถฉีด ไฟได้เนื่องจากมีประชาชนมารับบริการ

ดังนั้น ผลรวมปริมาณการปล่อยก๊าซเรือนกระจกทั้งหมดที่ปล่อยออกมาตลอดกระบวนการให้บริการ จาก กิจกรรมต่างๆ ในเขตพื้นที่ความรับผิดชอบของทต.นาสี ในปี ๒๕๖๘ ซึ่งมีการรวบรวมข้อมูลถึงเดือน สิงหาคม ๒๕๖๘ พบว่า มีปริมาณการปล่อยก๊าซเรือนกระจกทั้งสิ้น ๑๑,๒๐๘,๗๓๐ กิโลกรัมคาร์บอนไดออกไซด์เทียบเท่าต่อ ปี หรือคิดเป็น ๑๑,๒๐๘.๗๓ ตันคาร์บอนไดออกไซด์เทียบเท่าต่อปี พบว่า อบต.ไม่สามารถลดปริมาณการปล่อยก๊าซเรือนกระจกได้ทั้ง ๓ ประเภท เนื่องจากภารกิจที่เพิ่มขึ้นของอบต. จึงจำเป็นต้องมีการใช้พลังงานต่างๆ เพิ่มขึ้น ทำให้ปริมาณการปล่อยก๊าซเรือนกระจกสูงขึ้นด้วย ทั้งนี้อบต.นาสี ยังคงดำเนินการโครงการต่างๆ เพื่อลดปริมาณก๊าซเรือนกระจกต่อไป ภาพรวมการดำเนินงานทวนสอบปริมาณ ก๊าซเรือนกระจก (หลังการดำเนินการ) ตามระยะเวลาการเก็บรวบรวม ข้อมูล ในช่วงปีงบประมาณ ๒๕๖๘ ระหว่างเดือนตุลาคม ๒๕๖๑ ถึง กันยายน ในปี ๒๕๖๘ ในประเภทที่ ๑ ประเภทที่ ๒ และประเภทที่ ๓ สามารถสรุป ปริมาณการปล่อยก๊าซเรือนกระจก ได้ดังนี้ ประเภทที่ ๑ ปริมาณการปล่อยก๊าซเรือนกระจกทางตรงขององค์กร ในปี ๒๕๖๘ พบว่า มีปริมาณการปล่อยก๊าซเรือน กระจก ๓,๒๗๔.๐๕ ตันคาร์บอนไดออกไซด์เทียบเท่า คิด เป็นร้อยละ ๒๒.๙๕ ประเภทที่ ๒ ปริมาณการปล่อยก๊าซเรือนกระจกทางอ้อมจากการใช้พลังงาน ในปี ๒๕๖๘ พบว่า มีปริมาณการปล่อย ก๊าซเรือนกระจก ๑๑๑.๐๖ ตันคาร์บอนไดออกไซด์เทียบเท่า คิดเป็นร้อยละ ๐.๗๘ ประเภทที่ ๓ ปริมาณการปล่อยก๊าซเรือนกระจกทางอ้อมอื่นๆ ในปี ๒๕๖๘ พบว่า มีปริมาณการปล่อยก๊าซ เรือน กระจก ๑๐,๘๘๒.๖๑๗ ตันคาร์บอนไดออกไซด์เทียบเท่า คิดเป็นร้อยละ ๗๖.๒

มีการเผยแพร่ทางเว็บไซต์ ทต.บูกีตา

รายงานการปล่อยและดักกลับก๊าซเรือนกระจก

เทศบาลตำบลบูกีตา อำเภอแว้ง จังหวัดนราธิวาส

